

Geografía



2° año secundario



Estructura de la población

En la primera etapa, en el último encuentro, comenzamos a revisar las características de la población argentina y abordamos los siguientes aspectos:

- cómo está conformada,
- cómo creció,
- cuáles fueron los principales movimientos de población.

Pero quedaron otras consideraciones sobre la población que profundizaremos en esta etapa..., veamos:

La disciplina que estudia a la población se llama **demografía**:

Demografía: es el estudio de la población humana, sobre bases estadísticas¹, ya sea en sus aspectos **estáticos** (cantidad de población, composición por edades, localización, etc.) o **dinámicos** (movimientos de la población, tasa de crecimiento, entre otros)

Indicadores demográficos

Los **indicadores demográficos** son datos estadísticos que nos revelan distintos aspectos de la población.

Para interpretar estos datos se necesita de la *sociología*, la *economía*, la *historia*, la *geografía* y otras disciplinas que permiten que las cifras, las calificaciones, tomen sentido dentro de un tiempo y un

¹ Bases estadísticas: significa poder traducir a n información que queremos conocer sobre la población jerarquización, la ponderación de la información que s

¿Qué son los indicadores?

Los indicadores son aquellas estadísticas que pueden dar una visión integral sobre algún aspecto social, económico, educativo, ambiental, entre otros y que permiten elaborar un juicio sobre el funcionamiento de un sistema o un proceso determinado.

Generalmente, un indicador es un dato estadístico aunque no cualquier dato estadístico es un indicador.

¿Cuáles son las principales características de un indicador?

- **Relevante** o útil para la toma de decisiones.
- **Verificable.** Que se pueden comprobar mediante información confiable.
- **Válido.** Que existe una correspondencia entre la información que suministra y el fenómeno objeto de análisis.
- **Confiable.** Deben medir lo mismo en diferentes contextos y en diferentes momentos.
- **Fácil de interpretar.**

lugar determinado. ¿Qué quiere decir esto?

Veamos un ejemplo:

Si lees que la Argentina tiene una tasa de crecimiento del 10,1 % no es mucho lo que se puede inferir, pero si agregamos que esa es la tasa actual, que la de principios de siglo fue muy superior, y que la tasa de algunos países desarrollados puede ser del 3 % y en los países subdesarrollados, la tasa puede ser superior al 25 %, el dato de la Argentina comienza a tomar sentido .

Los datos tienen sentido cuando se los pone en contexto.

Son **indicadores demográficos** los que dan información sobre las características de la población como por ejemplo, las tasas de crecimiento de la población, la densidad de población, la cantidad de población urbana y rural, la esperanza de vida y la tasa de mortalidad infantil, entre otros.

Los demógrafos se ocupan de estudiar y de elaborar estos datos sobre la población, pero, **¿para qué sirven los estudios demográficos?**

Estos estudios, además de darnos a conocer la realidad de una sociedad, son fundamentales para planificar el desarrollo social y económico de un país.

Por ejemplo, una buena evaluación de la información, permite tomar decisiones ajustadas sobre:

- la organización del sistema jubilatorio,
- el desarrollo de planes de vivienda,
- el establecimiento de determinadas políticas de empleo,
- el planeamiento de políticas educativas,
- el diseño de la infraestructura sanitaria, entre otras.

Otros indicadores muy útiles a la hora de analizar las características de una sociedad son:

➡ Los **indicadores socioeconómicos** que brindan información sobre distintos aspectos de la realidad socioeconómica de la población. Son ejemplo el producto bruto interno –PBI-, el consumo de energía, el índice de inflación, el precio de la canasta familiar, la desocupación, la cantidad de médicos por habitante, etc.

➡ Los **indicadores ambientales** son valores que indican posibles deterioros ambientales, por ejemplo, la cantidad de monóxido de carbono en el aire de las ciudades, los decibeles que indican la contaminación auditiva, la cantidad de sustancias contaminantes presentes en el agua que toman las personas, etc.



ACTIVIDAD 1

1. Definí, las características de los siguientes indicadores:

Esperanza de vida al nacer:

¿Qué mide?.....

 ¿Qué muestra?

Tasa bruta de natalidad y mortalidad:

¿Qué mide?.....

 ¿Qué muestra?

Índice de masculinidad:

¿Qué mide?.....

 ¿Qué muestra?

Analfabetismo:

¿Qué mide?.....

 ¿Qué muestra?

A continuación trataremos con más profundidad el significado de algunos de los indicadores que vimos y otros que son importantes para poder interpretar cuáles son las condiciones de vida de la población.

■ **Crecimiento de la población:** este indicador ya lo vimos en la primera etapa. Recordarás que en el crecimiento de la población se conjugan la *tasa de natalidad* y la *de mortalidad*. Y que diferenciamos el **crecimiento vegetativo** del **crecimiento total**; en el último se considera el impacto de las migraciones.

Actualmente, los países desarrollados tienen tasas muy bajas de crecimiento de la población, pues tienen muy pocos nacimientos y las tasas de mortalidad son proporcionalmente altas, dada la gran cantidad de personas de edad que componen su población. Inclusive, en algunos países, la tasa de mortalidad supera a la de natalidad. Estas tasas no alcanzan el 10% anual.

En cambio, los países subdesarrollados, tienen tasas que pueden superar el 20% anual.

Nuestro país, tiene una tasa de crecimiento media, que desciende según el último censo, al 10,1 %.

A continuación te presentamos la información sobre la tasa de crecimiento de población del INDEC (Instituto Nacional de Estadística y Censo), que depende del Ministerio de Economía de la Nación.



Te recomendamos consultarla, para este y para otros temas:

www.indec.mecon.ar

Volumen y crecimiento de la población argentina, según censos nacionales.

Total del país. Censos 1895-2001

Año	Población total	t (1)	Tasa anual media de crecimiento (2)
1895	4,044,911		
1914	7,903,662	19.080	36.0
1947	15,893,827	33.000	21.0
1960	20,013,793	13.390	18.0
1970	23,364,431	10.000	16.0
1980	27,949,480	10.000	18.0
1991	32,615,528	10.564	15.0
2001	36,260,130	10.507	10.1

(1) Intervalo de tiempo en años.

(2) La tasa anual media de crecimiento expresa el ritmo de crecimiento de una población, es decir cuánto aumenta o disminuye en promedio anualmente por cada 1.000 habitantes, durante un determinado período. Los valores de las tasas se consignan al inicio de cada período.

▣ **Esperanza de vida al nacer:** es un indicador importantísimo, pues da una visión bastante acabada de la calidad de vida de un país.

En los países desarrollados, con una distribución equitativa de la riqueza, la población tiene más oportunidades de acceso a buenos servicios de salud, prevención de enfermedades, condiciones de vida confortables, buena alimentación, entre otras características que permiten la posibilidad de una vida más prolongada.

Países desarrollados como Japón y la mayoría de los países europeos o de América del Norte, tienen una esperanza de vida que ronda los 80 años. Nuestro país está alrededor de los 73 años. Los países más pobres tienen una esperanza de vida que no supera los 50 a 55 años.

Esperanza de vida al nacer (en años)	Período 1990 / 91			Período 2000 / 01		
	Total	Varones	Mujeres	Total	Varones	Mujeres
Total del país	71.93	68.42	75.59	73.77	70.04	77.54

Fuente: Indec <http://www.indec.mecon.ar/>

▣ **Tasa de mortalidad infantil:** muestra la cantidad de niños que mueren durante el primer año de vida. Se mide sobre 1.000 niños nacidos vivos. Por ejemplo: 15 ‰, significa que mueren 15 niños de hasta 1 año, sobre 1.000 niños nacidos vivos.

Este indicador es inequívoco a la hora de mostrar las condiciones de vida de la población de una región o de un país.

Los países cuyas mujeres pueden hacerse controles prenatales, tienen buenas condiciones de atención médica, sistemas avanzados de detección de enfermedades, etc. y tienen muy baja mortalidad infantil. Países como Japón o Noruega rondan las 8 muertes cada mil nacidos vivos en un año (8 ‰).

En cambio los países muy pobres tienen valores muchas veces escalofriantes, como 200 ‰, es decir por cada 1.000 niños nacidos vivos, mueren 200.

Nuestro país, en promedio, tiene una mortalidad que ronda el **16 ‰**, aunque hay grandes disparidades de acuerdo con el lugar que analicemos. En la Capital Federal los valores son bajos, en cambio, en provincias como Tucumán o Formosa se registran valores realmente preocupantes.

Actividad 2

a) Consultá la página del Indec: www.indec.mecon.ar

Allí buscá en Indicadores demográficos, los valores de mortalidad infantil de la Argentina.

Señalá cuáles son las cinco provincias que tienen los mejores valores y las cinco que muestran la situación más preocupante.



Podés consultar la clave de respuestas

b) Ahora te proponemos que reflexiones sobre el siguiente caso:

Un argentino que tiene una gran fortuna, decide donar un hospital totalmente equipado al Estado argentino, es decir, a la sociedad.

La única condición que pone es la siguiente: quiere que este hospital brinde sus servicios a una comunidad con grandes necesidades. Y, además, esta comunidad debe ser elegida dentro del conurbano bonaerense...

¿Qué información demográfica considerarás que se le mostrará a este benefactor para tomar la decisión?

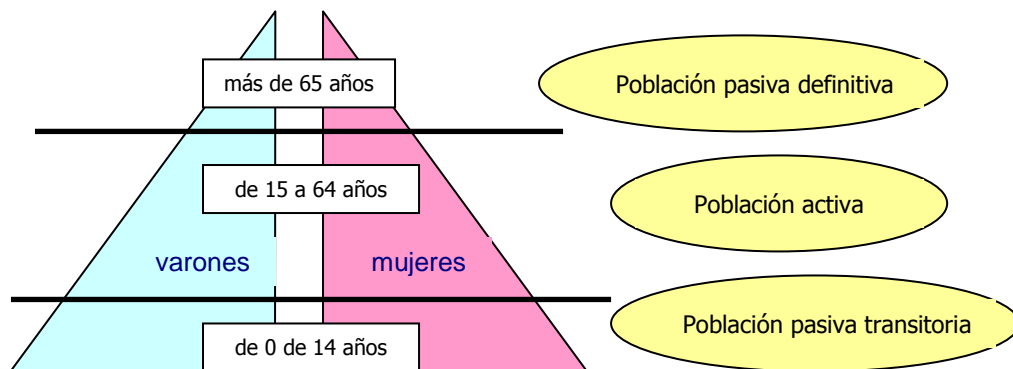
¿Qué muestra una pirámide de población?

Cuando analizamos a la población es indispensable que veamos su estructura. Nos referimos a la composición de la misma en un momento determinado, como si estuviésemos viendo una fotografía de la población, y pudiéramos observar su conformación.

Las **pirámides de población** son una representación muy valiosa para este objetivo. Es un gráfico que muestra la composición de la población por **edad y por sexo**, en un momento determinado.

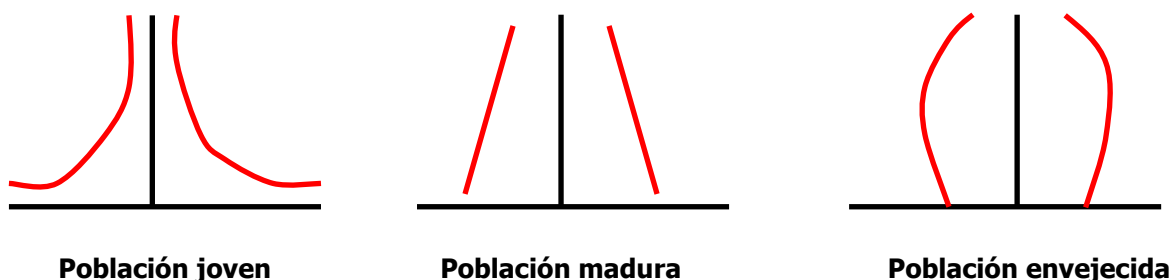
En el **eje horizontal** se indica la cantidad de población por sexo, varones a la izquierda y mujeres a la derecha. En el **eje vertical** se vuelcan los grupos de edades, generalmente cada cinco o diez años.

En el siguiente esquema mostramos un modelo simplificado de pirámide de población, con los distintos grupos de edades que están representados en ella.

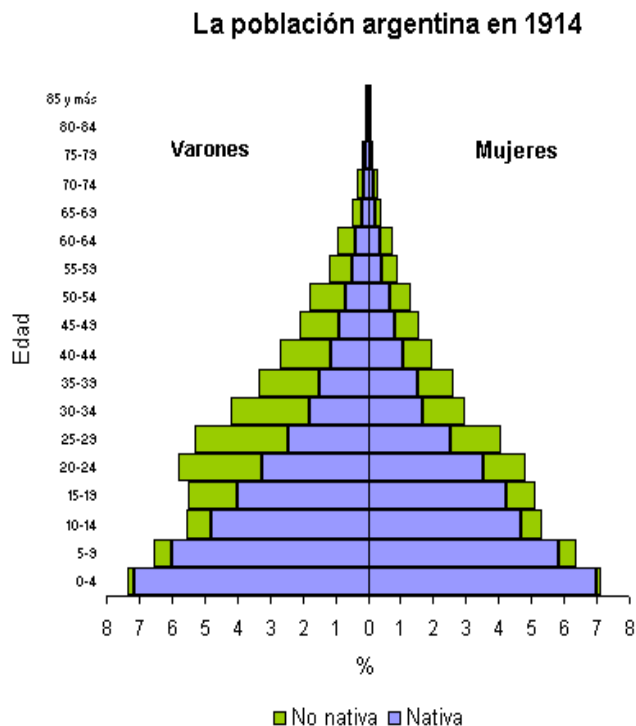


Recordando este tema, que viste en 7° año, el perfil del gráfico define si la población analizada es **joven**, **madura** o **envejecida**. Esta caracterización depende de la relación que se establece entre los distintos grupos de edades, niños y jóvenes, adultos y ancianos.

Te presentamos un esquema muy sencillo de los perfiles que toman las pirámides, según esta relación.



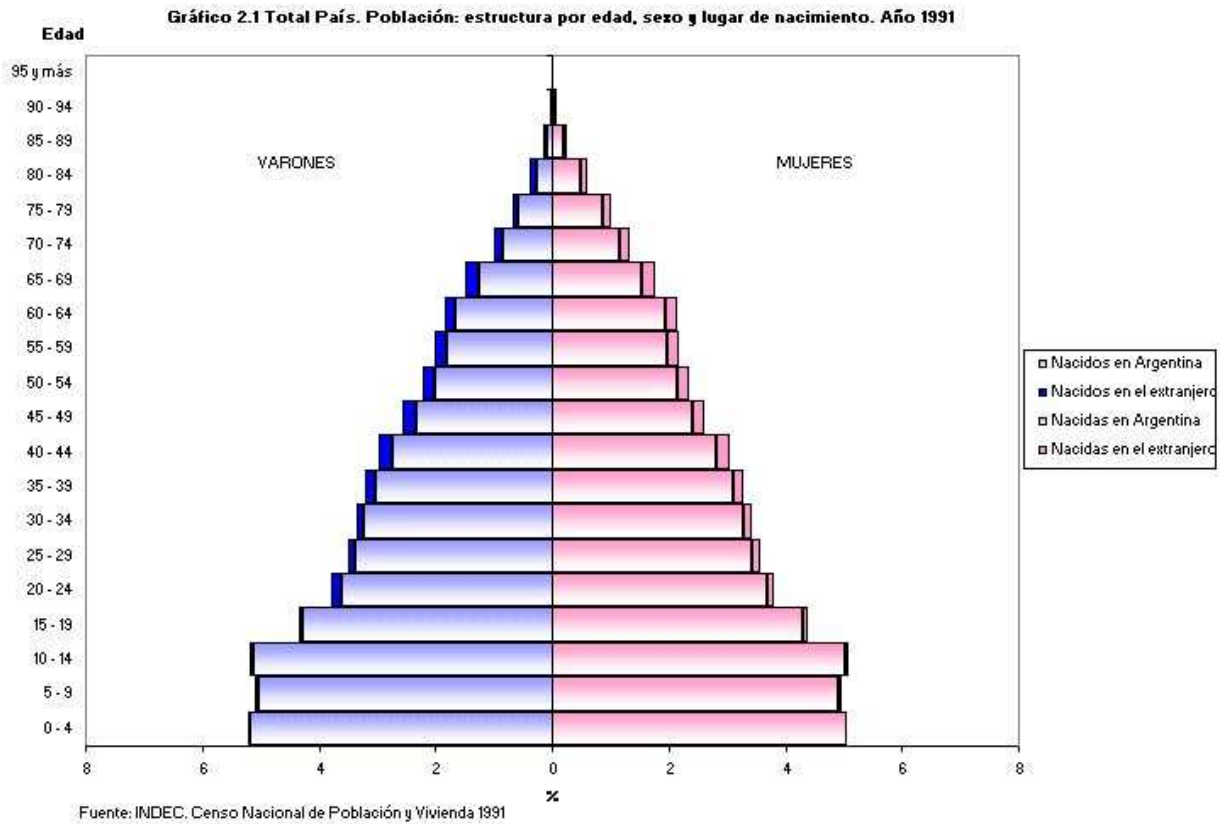
Veamos tres pirámides de población de nuestro país, correspondientes a distintos momentos históricos:



Esta primera pirámide corresponde a **1914**. En la primera etapa vimos que en este período el 30 % de la población era extranjera. Esto puede verse claramente en la pirámide (color verde).

El perfil de la pirámide corresponde a una estructura joven, los “escalones” de los jóvenes están ensanchados del lado de los varones, pues la inmigración era principalmente masculina. La base ancha marca una fuerte natalidad. La cúspide es angosta dado que existía proporcionalmente, poca población envejecida.

La población argentina en 1991

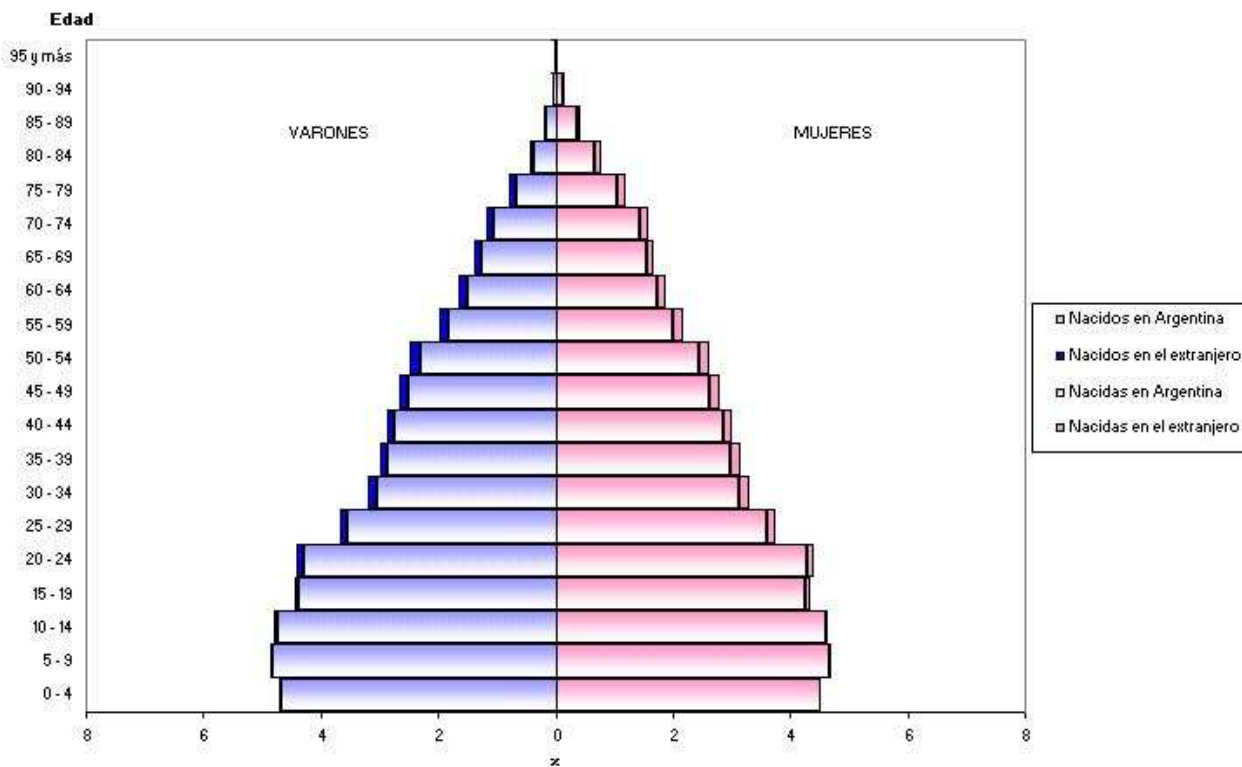


Esta pirámide corresponde al censo de **1991**. Ya se observa un perfil más maduro, es decir, con mayor cantidad de población adulta y anciana y una base no tan ancha en relación con los otros grupos de edades.

Los últimos escalones comienzan a reducirse, mostrando la progresiva disminución de la tasa de natalidad.

La población argentina en 2001

Gráfico 2.2 Total País. Población: estructura por edad, sexo y lugar de nacimiento. Año 2001



Fuente: INDEC. Censo Nacional de Población, Hogares y Viviendas 2001

La última pirámide corresponde a **2001** y refleja claramente un perfil de población **madura** con tendencia al envejecimiento. Es decir que, las tasas de natalidad van descendiendo y la esperanza de vida es cada vez mayor. Así vemos que la cantidad de población anciana va aumentando y cada vez hay menos niños: el último escalón, el de los niños más pequeños, es menor que el anterior. La natalidad está en descenso, a pesar del rejuvenecimiento de la población que provoca la llegada de inmigrantes de los países limítrofes.

Finalmente, si se analiza la composición por sexo, el **índice de masculinidad**, indica la cantidad de varones por cada 100 mujeres.

En nuestro país es del **96,3 %**. Estos valores son similares a los que se registran mundialmente.

Población urbana y rural

La gran mayoría de los argentinos - alrededor del 89% - vive en áreas urbanas – **población urbana** - mientras que muy pocos residen en el campo – **población rural** -. Es decir:

La población argentina es predominantemente **urbana**.

Recordá que en la Argentina se considera urbana a toda localidad que tenga más de **2.000 habitantes**.

En las posteriores etapas abordaremos las principales características de las actividades en la ciudades y en las áreas rurales de nuestro país.

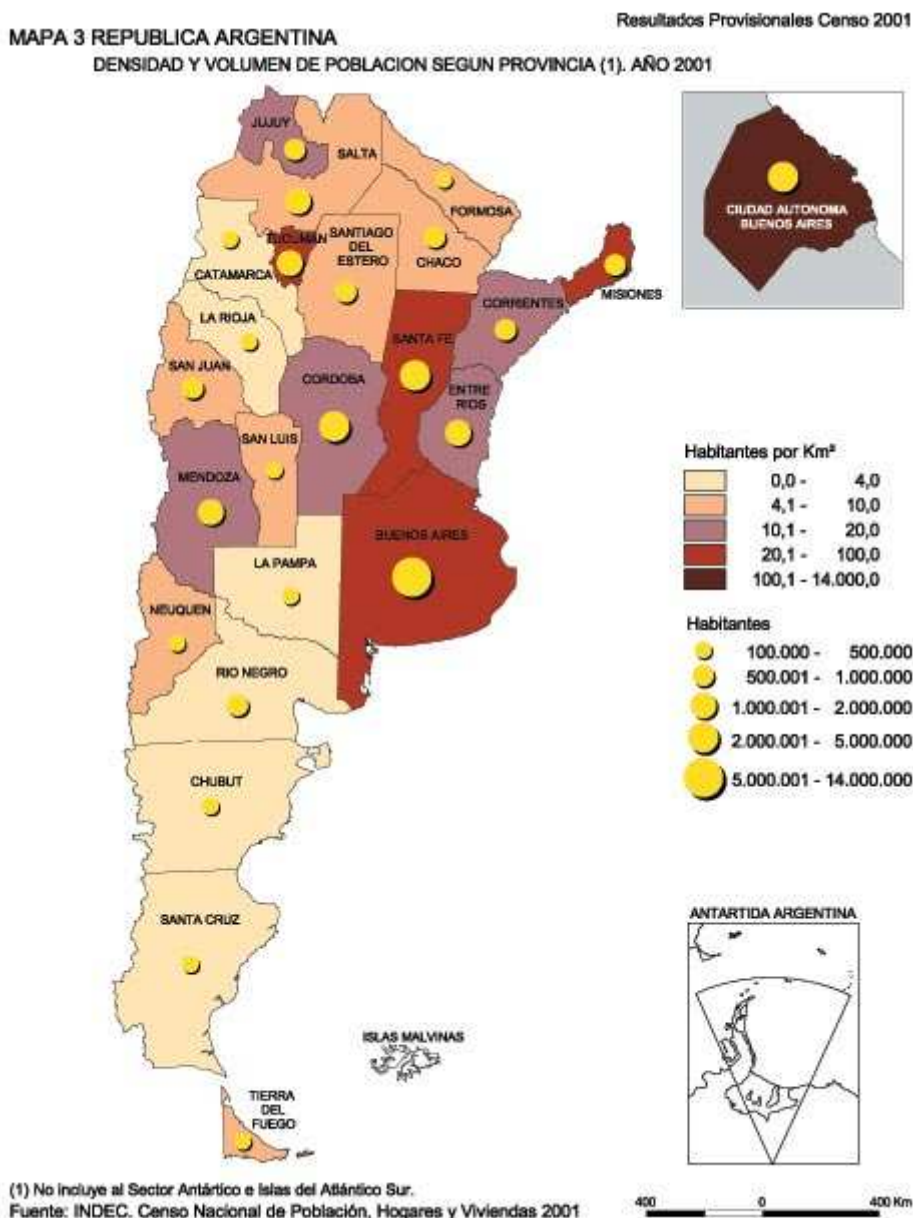
Distribución de la población argentina

Acabamos de mencionar que la población argentina es predominantemente urbana. Pero, ¿cuál es su distribución?, ¿dónde se localiza?

La distribución de la población argentina se vincula tanto con las características físicas y sus recursos naturales, como también con el desarrollo económico, social y político de nuestra sociedad.

Es así que mientras en la **llanura pampeana** se concentra más del **60%** de la población, con una densidad muy alta, otras áreas como la **meseta patagónica** y las **zonas áridas** del oeste tienen una densidad de población bajísima – menos de un habitante por km².

Veamos un mapa de densidad de población de nuestro país. La intensidad del color te muestra cuáles son las provincias con mayor densidad de población (hab / km²):



La población argentina está distribuida de un modo desigual. Esta característica no es en sí misma un problema.

El problema de la concentración de la población es que muchas veces, se asocia a servicios deficientes, desigualdad en la distribución de la riqueza, y que desde los lugares donde se concentra la población y el poder, se toman decisiones con una perspectiva centralista que a menudo ignora a otras regiones más postergadas.

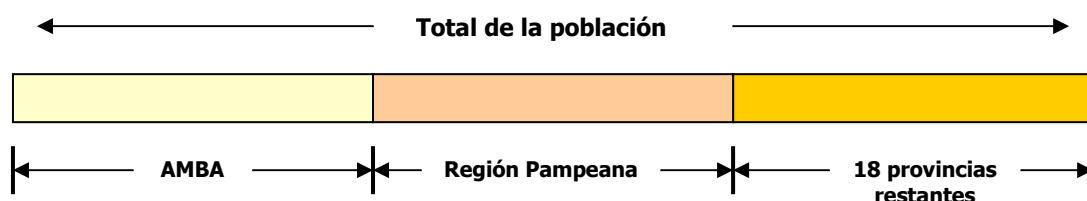
Según el último Censo Nacional de Población, **un tercio** de la población del país reside en el área metropolitana de Buenos Aires, conformada por la Capital Federal y 19 partidos de la provincia de Buenos Aires. La intensidad de colores del mapa de densidad de población, te permite ver esta concentración.

El segundo **tercio** de la población reside en la región pampeana (resto de la provincia de Buenos Aires y parte de las provincias de Santa Fe, Córdoba y Entre Ríos).

Y el **último tercio** se distribuye entre las 18 provincias restantes.

Este sencillo esquema te ayudará a recordar esta proporción.

DISTRIBUCIÓN DE LA POBLACIÓN



Actividad 3



Buscá en un libro de texto un mapa que te muestra la distribución de la población por regiones (1980 – 1991). Te pedimos que observes con atención cuál es el porcentaje de población de cada región.

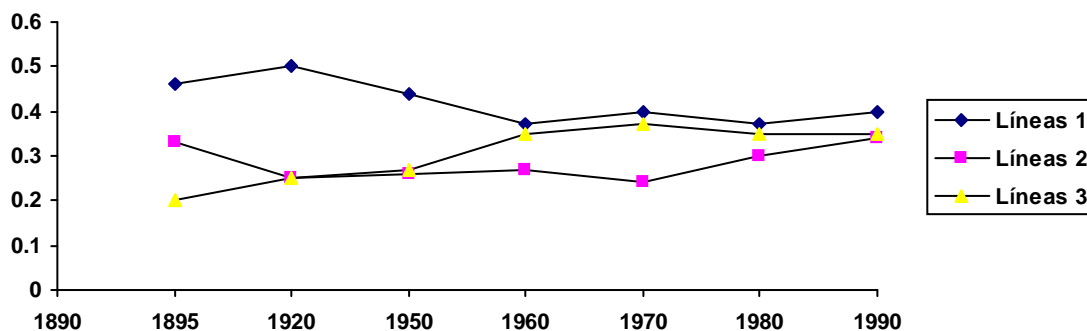
A continuación, completá el siguiente cuadro, poniendo los porcentajes aproximados que aparecen en el gráfico de barras para cada región:

REGIÓN	1980 % aprox.	1991 % aprox.
NOROESTE		
NORESTE		
CUYO		
PATAGONIA		
REGIÓN PAMPEANA		
ÁREA METROPOLITANA		



Consultá la clave de respuesta.

A continuación te presentamos un gráfico que muestra la evolución de la concentración a lo largo del tiempo.



Línea 1: Provincias Pampeana
Línea 2: Resto de las provincias
Línea 3: Área Metropolitana

En el gráfico vemos que, hacia fines del siglo pasado, en la región pampeana vivía casi la mitad de la población nacional, mientras que en la región metropolitana, poco menos de un 20% y en el resto del país cerca del 33%.

La desigualdad en la distribución de la población aumentó rápidamente entre **1895** y **1914**, debido, fundamentalmente, a la llegada de inmigrantes europeos que se radicaron en su mayoría en las regiones metropolitana y pampeana.

Desde entonces, la región metropolitana continuó creciendo, hasta llegar a concentrar un máximo del **38,6%** de la población nacional en **1970**, mientras que la importancia de la región pampeana declinaba lentamente y la del resto del país se mantenía estable o con una pequeña declinación.

En **1970** se inició una nueva etapa en la que la región metropolitana comenzó a perder peso relativo. Entre las razones de este cambio, podemos mencionar:

- la caída de la participación de la Capital Federal en el total de la población; pues alcanza un límite de crecimiento (aproximadamente tres millones de habitantes);
- y el comienzo de un proceso de desindustrialización que afectó a los partidos del Gran Buenos Aires.

Paralelamente continuó la caída de la participación de la región pampeana en el total de la población, aunque más lentamente. Por primera vez en el siglo XX, el porcentaje de población del resto de las provincias se incrementó.

Las que más crecieron fueron las provincias de la región patagónica, - en conjunto, un 3,1% de la población total del país en 1970 a un 4,5% en 1991 -, y las provincias del norte, que aumentaron su participación en un 2% en el mismo período.

La importancia relativa de las provincias del sur y del norte continuará creciendo a costa de las jurisdicciones más pobladas, en particular, de la Capital

Federal y de la Provincia de Buenos Aires. Las perspectivas indican que es probable que esta tendencia continúe en las próximas décadas.

CLAVE DE RESPUESTAS DE LAS ACTIVIDADES**Actividad 2**

Provincias que muestran los valores más bajos:

- Ciudad de Buenos Aires	9.6 ‰
- Tierra del Fuego	10.9 ‰
- Mendoza	12.1 ‰
- La Pampa	12.4 ‰
- Neuquén	13.0 ‰

Provincias que muestran los valores más altos:

- Formosa	28.9 ‰
- Tucumán	24.5 ‰
- Chaco	24.0 ‰
- Corrientes	23.5 ‰
- La Rioja	23.5 ‰

Actividad 3

REGIÓN	1980 % aprox.	1991 % aprox.
NOROESTE	11 %	12 %
NORESTE	12 %	13 %
CUYO	8 %	9 %
PATAGONIA	3 %	4 %
REGIÓN PAMPEANA	66 %	62 %
ÁREA METROPOLITANA	34 %	32 %